



UNIVERSIDAD  
La Gran Colombia

# ESCENARIOS

## Boletín de Prospectiva

Número 10

Febrero, 2023

OFICINA DE PLANEACIÓN

Los estudiantes universitarios de pregrado no siempre serán los jóvenes de 17 a 25 años a los que hemos estado acostumbrados. Así mismo, los intereses formativos de los universitarios cambian y las universidades deben hacerlo también para no volverse organizaciones anacrónicas.

Esta entrega es producto de un proceso reflexivo que se viene gestando sobre el escenario educativo, especialmente sobre el cambio demográfico hacia el envejecimiento de la población y las nuevas tendencias de matrícula en instituciones de educación superior.

### **Prospectiva y tendencias demográficas y de la matrícula en instituciones de educación superior**

¿Somos víctimas del destino? ¿La Universidad La Gran Colombia es un actor pasivo en el devenir histórico o tiene la posibilidad de diseñar estrategias que permitan superar coyunturas retadoras y acercarse a escenarios futuros deseables? Estas y otras preguntas buscan abrir una discusión amplia en la Universidad, la cual nos debe llevar a generar consensos de hacia dónde vamos, dónde queremos llegar y qué esfuerzos debemos realizar para construir el futuro de La Gran Colombia.

La idea de realizar análisis prospectivo del sistema de educación nacional, y de las tendencias en educación a nivel internacional, se sostiene bajo la premisa expuesta por Miklos y Tello (2007): “no sólo es factible conocer inteligentemente el futuro, sino que también es posible concebir futuros alternativos, de entre ellos seleccionar el mejor y construirlo estratégicamente”. Esta construcción de futuro opera bajo una lógica racional, constructivista y anclada al consenso institucional. El ejercicio prospectivo “asume la capacidad de conocer, impone el requisito de razonar, demanda la flexibilidad que requiere el alcanzar

consenso y exige actitudes positivas para la construcción de futuros realistas” (Miklos & Tello, 2007). En esta entrega se muestra un panorama general de los cambios demográficos de la población en Colombia y de las tendencias de matrícula en instituciones de educación superior, partiendo de los datos disponibles en el Departamento Administrativo Nacional de Estadística DANE y en el Sistema Nacional de Información de la Educación Superior SNIES. Este boletín es un ejercicio analítico producto de un proceso reflexivo que se viene gestando en la Oficina de Planeación y la Dirección de Comunicación Estratégica y Marca, sobre el escenario educativo de cara a la construcción de los planes de mercadeo de los programas y el plan de mercadeo institucional. Anexo al presente boletín se encuentra el documento técnico 01 de la Coordinación de Prospectiva, el cual pretende mostrar las tendencias de selección de Instituciones de Educación Superior-IES y de carreras y cómo la Universidad podría responder a los cambios del contexto educativo para fortalecer su reputación en Bogotá y Quindío.

Este boletín se compone de dos reflexiones articuladas entre sí. La primera aborda el cambio demográfico hacia el envejecimiento de la población y la segunda muestra algunos datos relevantes sobre las tendencias de matrícula en IES (información que podrá ser ampliada en el Anexo 1).

## **Hacia una sociedad envejecida: tendencias demográficas**

Fernando Ariza, PhD. en Economía Financiera, matemática y actuarial, afirma que “tenemos que romper con el paradigma de nacer, estudiar, trabajar, jubilarse y morir. Debemos romper esta mentalidad y hablar de segundas y terceras carreras” debido al envejecimiento de la población y la cada vez más alta expectativa de vida (CanalCEO, 29 de mayo de 2022).

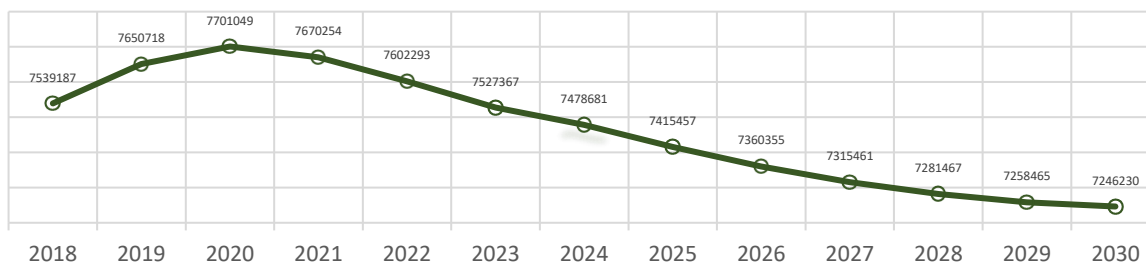
Los estudiantes de pregrado no siempre serán los jóvenes de 17 a 25 años que tenemos en nuestros cursos hoy. La edad poco a poco dejará de ser un determinante del nivel de formación donde se ubique alguien debido a que el “estudiante tradicional” disminuye y el “no tradicional” se convertirá en la norma (Stanley & Trinkle, 2011). Este estudiante “tradicional” en pregrados se define como un joven en determinado rango de edad que pasa de un proceso de formación media a la formación superior con dedicación tiempo completo a su labor como estudiante y que viene a las instituciones a dotarse de unos conocimientos teórico-prácticos que posteriormente aplicará a un contexto real en el mercado laboral. El “no tradicional” se caracteriza por un proceso de aprendizaje que no depende

de su rango de edad, haciendo de la formación un proceso permanente. Su relación con el conocimiento teórico-práctico está mediada por su experiencia en el ejercicio laboral, lo que lo convierte en un sujeto activo y pragmático en el proceso de aprendizaje.

Según datos del Banco Mundial, la tasa de natalidad disminuye rápidamente, pasando de 22 nacidos vivos por cada 1000 personas en el año 2000 a 14 en el 2020; mientras que la esperanza de vida pasó de 71 años en el año 2000 a 77 en el año 2019. La pandemia por COVID-19 representó una disminución de dos años en la esperanza de vida en Colombia en el año 2020. Aun así, cada año se avanza en desarrollos científicos que alargan la vida y las personas están menos dispuestas a reproducirse. El efecto de los indicadores anteriormente mencionados es el envejecimiento de la población. Este envejecimiento, como producto de una mayor oferta y optimización de servicios de salud y bienestar, nos lleva también a pensar en que el mercado, incluso el educativo, debe fortalecer la “economía plateada” y adaptarse a los intereses y nuevas necesidades de una población cada vez más envejecida (Latorre, 2019).

Las instituciones de educación superior tienen que adaptarse rápidamente a las nuevas tendencias demográficas o muchas perecerán. Las proyecciones de población del DANE nos muestran que la población entre los 17 y 25 años llegó a su máximo absoluto en 2020, año a partir del cual ha comenzado a disminuir progresivamente. A 2030 la población colombiana en este rango de edad disminuirá en un 6% con respecto a su máximo del año 2020. Así mismo, se debe tener en cuenta que el Gobierno Nacional pretende aumentar significativamente los cupos en el sistema oficial de educación superior (60 mil nuevos cupos para el año 2023), lo que representa una mayor competencia por los estudiantes que ingresarían a la formación privada, al menos en el nivel de pregrado. En la siguiente figura se muestra la evolución proyectada de la población entre 17 y 25 años a 2030.

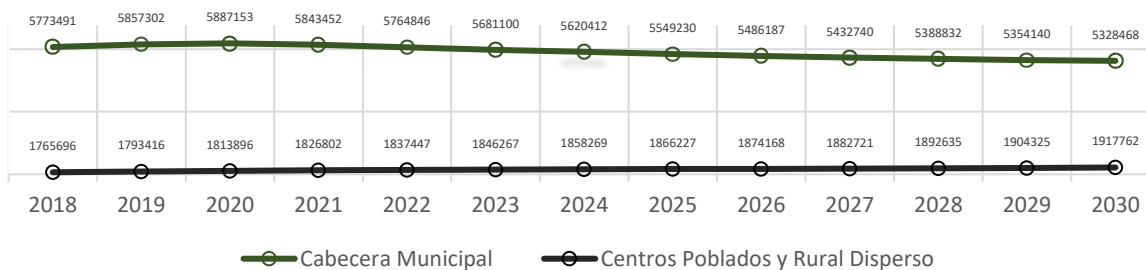
**Figura 1: Proyecciones de población nacional de 17 a 25 años por año**



Fuente: Proyecciones de población del DANE

Si las instituciones de educación superior privadas no sientan las bases de una educación permanente y sin límites geográficos, su sostenibilidad se verá comprometida. El cambio poblacional que se describe en esta sección tendrá mayor impacto en las ciudades. La disminución acelerada de la población de 17 a 25 años es un fenómeno principalmente urbano. Tal como se observa en la figura 2, la población en el rango de edad mencionado disminuye gradualmente en las cabeceras municipales mientras que aumenta levemente en los centros poblados y sector rural disperso. A 2030 la población colombiana en este rango de edad disminuirá en las cabeceras municipales en un 9,5% con respecto a su máximo del año 2020. En la siguiente figura se muestra la evolución proyectada de la población entre 17 y 25 años a 2030 por área geográfica.

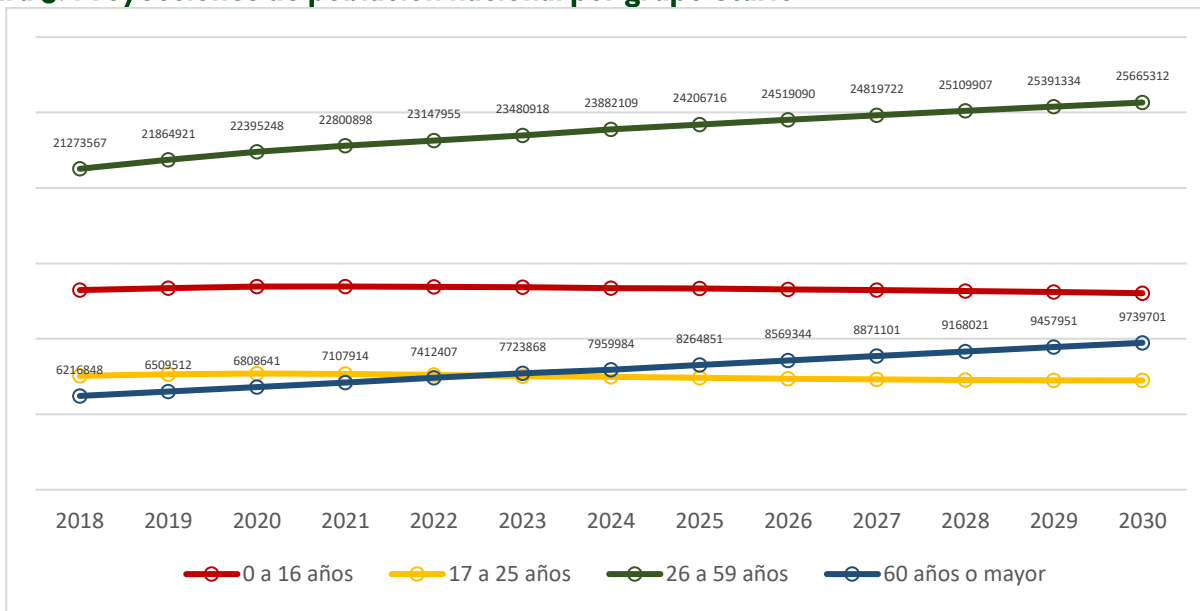
**Figura 2: Proyecciones de población nacional por área geográfica de 17 a 25 años por año**



Fuente: Proyecciones de población del DANE

¿Qué nos espera? ¿Hacia dónde van las universidades privadas en este nuevo contexto? Más aun, las preguntas inmediatas al leer estas líneas pueden ser: ¿Es inevitable la pérdida de estudiantes? ¿Las universidades perecerán ante este cambio demográfico? Para conocer las múltiples respuestas de las primeras debemos responder las segundas. Si bien la tasa de crecimiento poblacional tiende a disminuir, esta sigue siendo positiva, por lo que en términos absolutos la población aumenta. ¿Hacia dónde se mueve la edad de la población? Los datos nos muestran que la población tiende a aumentar en los segmentos de población mayor a 26 años. En este sentido, bajo el supuesto de variables constantes, el promedio de edad de la población colombiana va en aumento. Según las proyecciones del DANE, de 2020 a 2030 la población de 26 a 59 años aumentará en un 14,6% y la de 60 o más aumentará en un 43% aproximadamente.

**Figura 3: Proyecciones de población nacional por grupo etario**



Fuente: Proyecciones de población del DANE

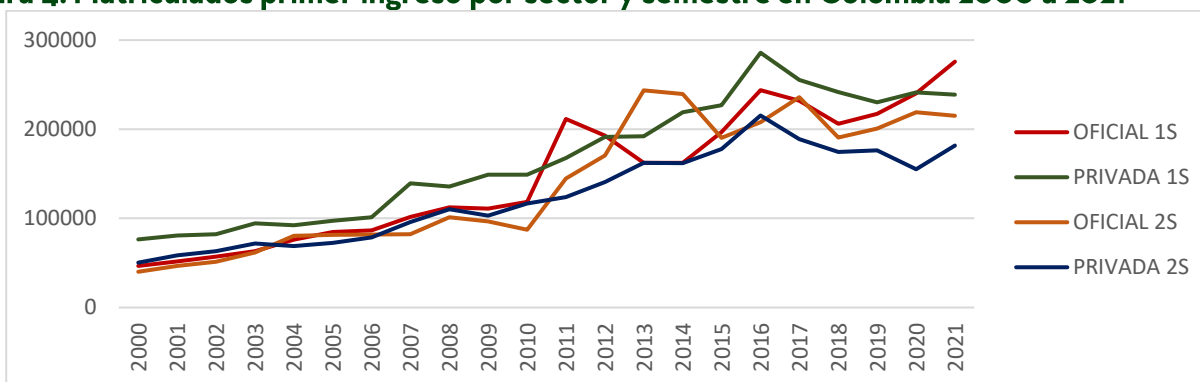
Las consecuencias de esta evolución demográfica se van a ver en el mediano plazo con una disminución de estudiantes tradicionales, un crecimiento de los programas de formación que garanticen flexibilidad temporal y espacial, y una transformación del proceso educativo de etapa de vida definida a proceso permanente de cualificación para el trabajo, tanto a nivel estratégico, táctico y operativo. Sin embargo, este no es el único cambio que está impactando a las universidades. Las preferencias de formación también están cambiando rápidamente y el desarrollo tecnológico disruptivo actual nos obliga a pensar en una educación contextualizada, con alto contenido digital y donde se desarrollen competencias estratégicas a nivel operativo y de alta dirección.

## Hacia una nueva apuesta de universidad: tendencias de matrícula en IES

La matrícula en instituciones de educación superior no va en descenso. La percepción de que las IES están perdiendo alumnos no es completamente fiel a la realidad. Estamos pasando más bien por un proceso de estancamiento de matriculados de primer ingreso y un fortalecimiento de la matrícula en

el sector oficial, en detrimento de la del sector privado de educación. Este proceso se agudizó con la pandemia debido a las dificultades económicas de las familias y la necesidad de trabajar de los jóvenes, lo que disminuyó la matrícula en pregrados (Revista Semana, 29 de mayo de 2021) pero fortaleció la formación en otros niveles educativos. Así mismo, la Revista Semana mostró que al fenómeno poblacional expuesto “hay que sumarle el hecho de que la educación tradicional es cada vez menos atractiva” para la población joven.

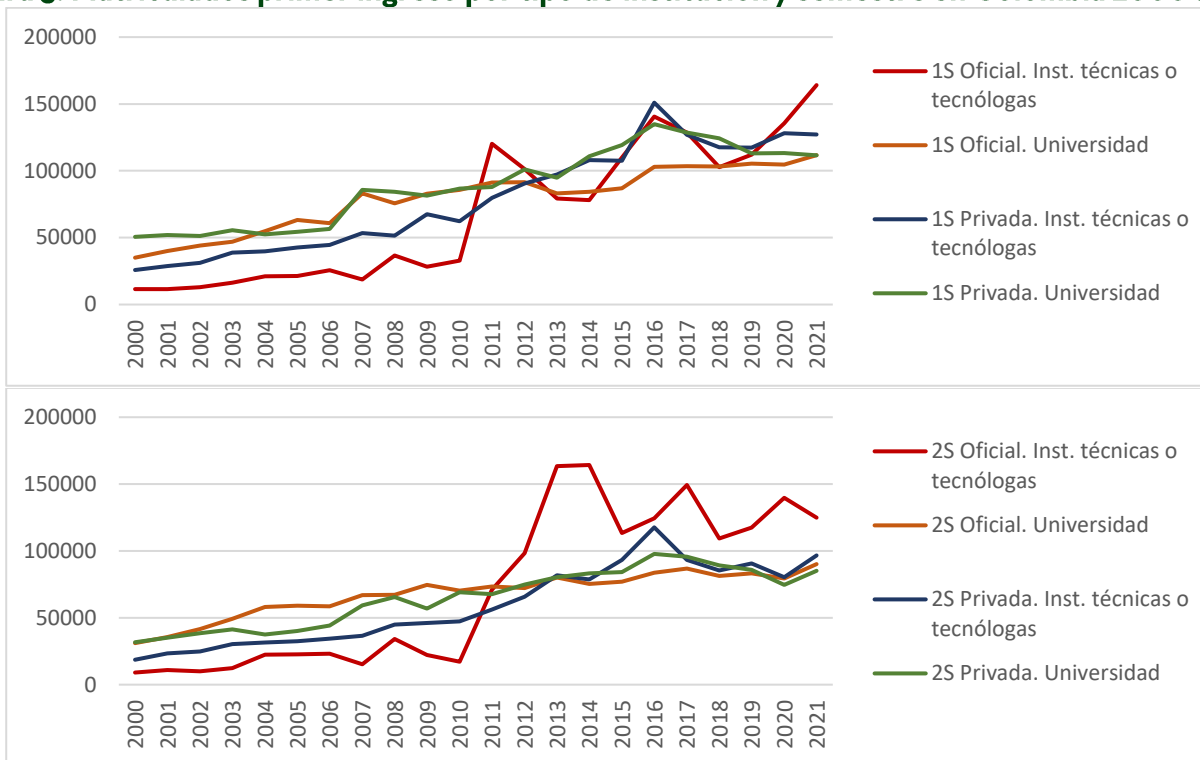
**Figura 4: Matriculados primer ingreso por sector y semestre en Colombia 2000 a 2021**



Fuente: SNIES

¿Las personas están optando por no estudiar? Los datos nos dicen que no. Entonces, ¿Hacia dónde se han ido los prospectos de estudiantes? Los datos nos muestran que en la segunda década del siglo XXI se consolidó el crecimiento de las instituciones de educación técnica y tecnológica, incluyendo las corporaciones universitarias o escuelas tecnológicas, por encima del de las universidades. Estas instituciones han promovido una educación basada en competencias que prioriza la evaluación de habilidades necesarias en el mercado laboral más que de conocimientos teóricos. En este modelo educativo “los alumnos se sienten más motivados y comprometidos con su aprendizaje y ofrecen mejores resultados académicos, alineados con las habilidades emergentes” requeridas en el ejercicio laboral (El País, 22 de mayo de 2022).

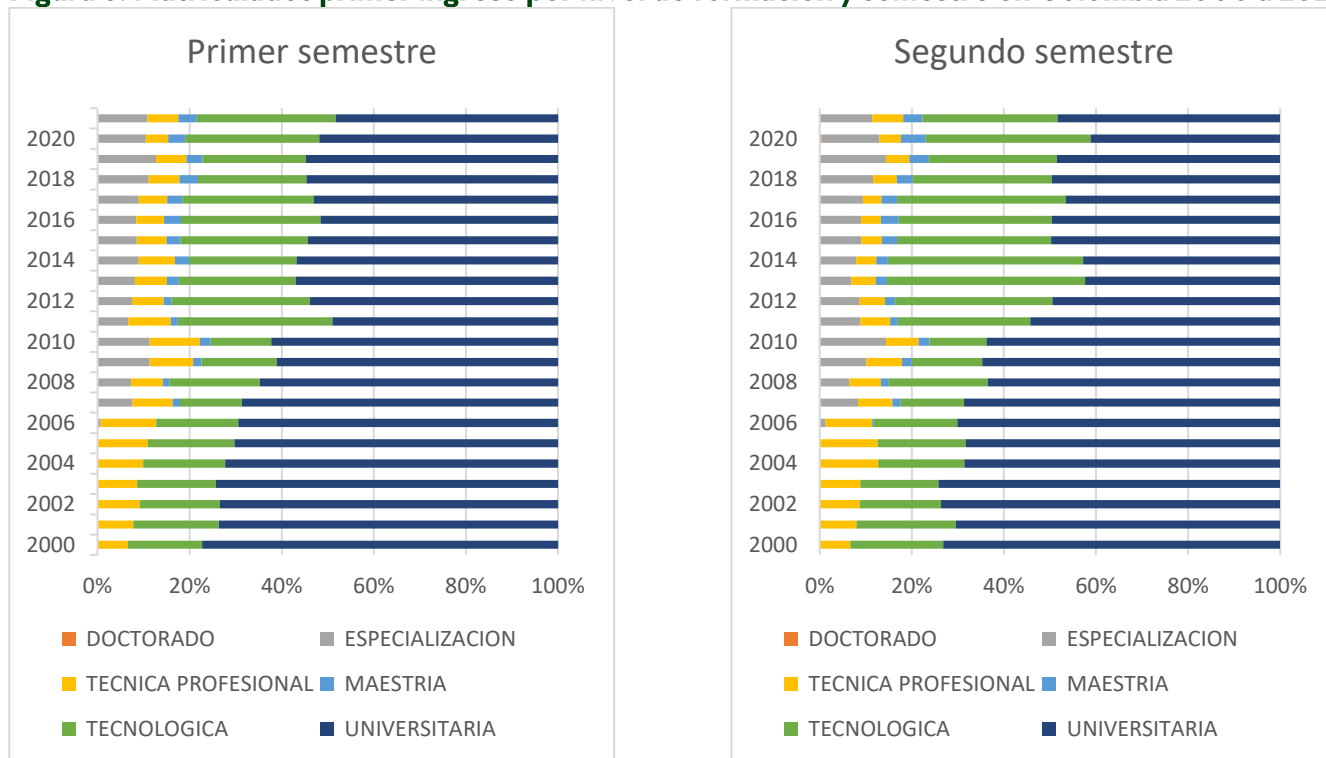
**Figura 5: Matriculados primer ingreso por tipo de institución y semestre en Colombia 2000 a 2021**



Fuente: SNIES

Sin embargo, el crecimiento acelerado de las instituciones técnicas y tecnológicas no significa que la educación universitaria pierda vigencia. La educación a nivel de pregrado sigue siendo predominante en el mercado educativo. Las instituciones técnicas y tecnológicas se han fortalecido apostándole a la diversificación de la oferta y han tenido éxito en la matrícula de tecnologías y pregrados. Las políticas de educación nacional, desde inicios de siglo, reconocieron que el camino a una mayor cobertura educativa debía pasar por la “financiación de la demanda” y una “adecuación y flexibilización de la oferta”, lo que generó capacidades en instituciones no clasificadas como universidades (De la Hoz y Ramos, 2013). Los matriculados de primer ingreso en especializaciones y maestrías vienen aumentando. Los estudiantes de doctorado también muestran un aumento significativo pero siguen siendo muy pocos en comparación con los demás niveles de formación.

**Figura 6: Matriculados primer ingreso por nivel de formación y semestre en Colombia 2000 a 2021**

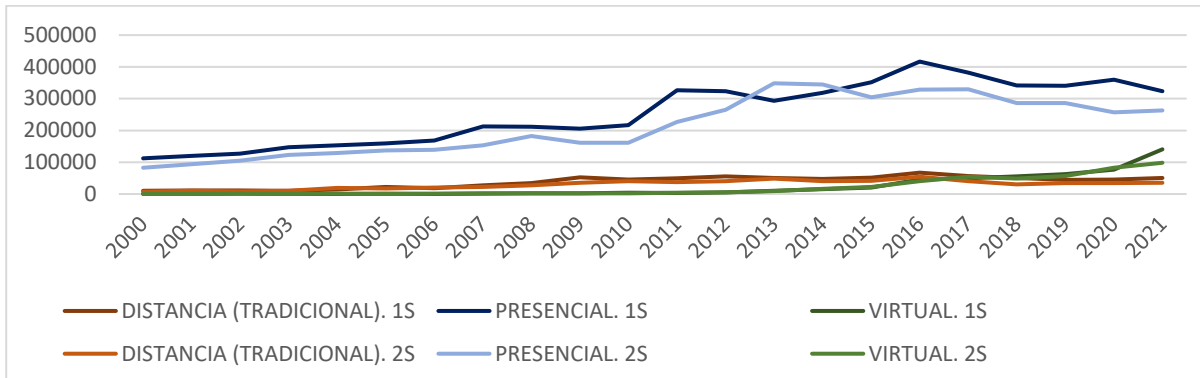


Fuente: SNIES

Los cambios de tendencia en la educación superior también han impactado a la modalidad de estudio. La educación presencial sigue siendo dominante en el mercado educativo; sin embargo, las IES deben apuntar a fortalecer lo presencial a su vez que potencian lo virtual como valor agregado. La preferencia por la educación presencial, aunque dominante, tiende a disminuir y la matrícula de primer ingreso en programas virtuales va en aumento, aunque es pequeña en comparación con la primera. La modalidad a distancia (tradicional) ha sido superada por la educación virtual. Cabe destacar que, aunque muy pequeñas, en los últimos años algunas universidades han desarrollado programas con modalidades duales. Si bien esta modalidad todavía es poco común en formación de pregrado y posgrados, se ha convertido en una opción novedosa para los procesos de formación continuada.



**Figura 7: Matriculados primer ingreso por modalidad de estudio y semestre en Colombia 2000 a 2021**



Fuente: SNIES

El contexto cambiante de la educación superior debe llevar a la Universidad a realizar una nueva apuesta donde el reconocimiento nacional como institución de alta calidad y el prestigio social de la marca sea prioridad. El posicionamiento de los programas presenciales se debe dar en términos de calidad, flexibilidad, pertinencia e internacionalización. El desarrollo de programas tecnológicos en algunas facultades podría ser pertinente y benéfico para la posterior matrícula en pregrados. En la actualidad debemos comenzar a pensar en programas más cortos, con un alto contenido práctico y con cursos estratégicos que aporten realmente a la formación y al ejercicio laboral. La reducción de materias es una necesidad de los programas así como el aumento en el número de créditos de aquellas con alto contenido disciplinar. Finalmente, los cambios generacionales que estamos viviendo deben llevar a la Universidad a fortalecer su apuesta virtual y a desarrollar una oferta amplia que responda a los diferentes momentos de la vida de los miembros de la comunidad.

## Conclusiones

Las universidades tienen que cambiar y adaptarse. La disminución de la población entre 17 a 25 años afectará irremediablemente a todas las instituciones de educación superior en un futuro cercano. Sin embargo, el sentido de ese impacto es una decisión institucional. Nuevos mercados se están abriendo y cada vez más la formación y cualificación profesional es una necesidad permanente. La virtualidad llegó para quedarse, lo que no significa que reemplace totalmente la presencialidad. La mixtura de metodologías y el aprovechamiento de recursos digitales en las aulas son necesarias para hacer atractivos los programas. La figura del docente cambia y pasa de ser un gestor y transmisor de

contenidos a un facilitador de la adquisición autónoma de conocimiento por parte del estudiante. Así mismo, la relación del estudiante con la Universidad debe ser permanente. En este sentido, la actualización profesional debe construirse como necesidad permanente en la vida de los egresados de tal manera que por medio de cursos y diplomados podamos mantenerlos vinculados a la Universidad. Este proceso pasa por la construcción de una oferta amplia, pertinente y de calidad de contenidos útiles en el mercado laboral y de un proceso de fidelización de los clientes para que reconozcan en la Universidad un espacio de crecimiento académico permanente. Tal como lo afirma Stanley y Trinkle (2011), la universidad debe representar para el exalumno un espacio de crecimiento profesional en toda su etapa productiva, con procesos de alta cualificación y de reinversión profesional, y de ejercicio mental en su retiro, con oferta cultural e intelectual de alto nivel.

Finalmente, teniendo presente que la Universidad la construimos todos, invito al lector de este boletín a participar activamente en los debates institucionales sobre el futuro de la educación y de las universidades. Así mismo, el objetivo de esta publicación es generar interacción sobre estos temas en la comunidad universitaria local y nacional, por lo que le invito a dejar sus comentarios, sugerencias, inquietudes y solicitudes de temas al correo [robinson.gomez@ugc.edu.co](mailto:robinson.gomez@ugc.edu.co).

## Anexos

Anexo 1: Coordinación de Prospectiva. (2023). Documento técnico 01: Tendencias de matrícula de primer curso (nuevos ingresos) y posibles áreas de diversificación de la oferta. [https://ugceducomy.sharepoint.com/:b:/g/personal/robinson\\_gomez\\_ugc\\_edu\\_co/EcM-VOWvbuRHpTvpX4OvdRUBTIMfJDjS4SsrqzKgstmDCQ?e=hbJH4p](https://ugceducomy.sharepoint.com/:b:/g/personal/robinson_gomez_ugc_edu_co/EcM-VOWvbuRHpTvpX4OvdRUBTIMfJDjS4SsrqzKgstmDCQ?e=hbJH4p)

## Referencias

Banco Mundial. Esperanza de vida al nacer.

<https://datos.bancomundial.org/indicador/SP.DYN.LE00.IN?end=2020&locations=CO&start=2000>

Banco Mundial. Tasa de natalidad.

<https://datos.bancomundial.org/indicador/SP.DYN.CBRT.IN?locations=CO>

CanalCEO (29 de mayo de 2022). Fernando Ariza: “El gran reto es cómo articular una sociedad envejecida”.

<https://canalceo.com/fernando-ariza-el-gran-reto-es-como-articular-una-sociedad-envejecida/>

De la hoz, R. & Ramos, J. (2013). La política de educación superior en el fortalecimiento de las instituciones técnicas y tecnológicas en Colombia. Revista de Economía del Caribe, No 12.

<http://www.scielo.org.co/pdf/ecoca/n12/n12a05.pdf>

Departamento Administrativo Nacional de Estadísticas DANE (2018). Proyecciones de población a partir del censo.

El País (22 de mayo de 2022). Las cinco nuevas tendencias de la educación universitaria después de la pandemia. <https://www.elpais.com.co/educacion/las-cinco-nuevas-tendencias-de-la-educacion-universitaria-despues-de-la-pandemia.html>

Latorre, C. (2019). El envejecimiento de la población. Oportunidades y retos.

<https://revistas.urosario.edu.co/xml/562/56261176001/html/index.html#ref1>

Miklos, T & Tello, M. (2007). Planeación prospectiva: Una estrategia para el diseño del futuro. Editorial LIMUSA.

[https://www2.congreso.gob.pe/sicr/cendocbib/con4\\_uibd.nsf/124EE685AEA872BF05257E88000D98AB/\\$FILE/PLANEACION\\_PROSPECTIVA\\_MIKLOS\\_Y\\_TELLO\\_COMPLETO.pdf](https://www2.congreso.gob.pe/sicr/cendocbib/con4_uibd.nsf/124EE685AEA872BF05257E88000D98AB/$FILE/PLANEACION_PROSPECTIVA_MIKLOS_Y_TELLO_COMPLETO.pdf)

Revista semana (29 de mayo de 2021). Aulas vacías: ¿Por qué cada vez hay menos estudiantes universitarios?

<https://www.semana.com/educacion/articulo/aulas-vacias-por-que-cada-vez-hay-menos-estudiantes-universitarios/202100/>

Stanley, D. & Trinkle, D. (2011). The Changing Landscape of Higher Education. Educause Review.

<https://er.educause.edu/articles/2011/2/the-changing-landscape-of-higher-education>



UNIVERSIDAD  
La Gran Colombia

Conoce nuestras  
publicaciones aquí



## ESCENARIOS

**Realización:**

ROBINSON GÓMEZ ZAPATA  
*Coordinador de Prospectiva*  
*Robinson.gomez@ugc.edu.co*

**Revisión:**

DEIXA MORENO CASTRO  
*Coordinadora de Investigación Científica*